



RELEASE NOTES

Les nouveautés Desktop Manager 2.8



Décembre 2013

Contenu

Introduction.....	3
Synthèse des nouveautés.....	3
Interface administrateur revisitée	4
Intégration d'un moteur de rapport avancé	5
Segmentation intelligente des utilisateurs	6
Des capacités d'audit étendues.....	7
Un déploiement facilité.....	8
Stockage des variables Desktop Manager	8
Exécution de Desktop Manager sur le poste client	8
Une expérience utilisateur Enrichie.....	8
Support de nouveaux paramètres	9
Support de Sametime	9
Réplique Managée (Managed Replicas).....	9
Gestion des contacts récents (Recent Contacts)	10
Synchronisation des contacts (Synchronize Contacts).....	11
Support de nouvelles préférences Utilisateur	12
Nouveaux paramètres Desktop Manager	13
Langage de script enrichi : FTP, http, LDAP, XML	13
Compatibilité IBM Notes & Système d'exploitation	14
IBM Notes 9 - Support du Plug-in « Web Application Plugin ».....	14
Microsoft Windows 8.....	14

Introduction

Ce document a pour objectif de présenter les principales évolutions de Desktop Manager 2.8. Cette nouvelle version de Desktop Manager vous permet, entre autres, de tirer profit des nouveautés Notes 9 Social Edition.

Synthèse des nouveautés

Les principales évolutions de cette version sont listées ci-dessous et détaillées dans les chapitres suivants :

- **Interface administrateur revisitée** : l'interface utilisateur par défaut de Desktop Manager 2.8 a été repensée afin de permettre une meilleure organisation des vues
- **Nouveau moteur de rapports avancé** : permettant de réaliser des rapports de vos infrastructures Notes en format Word et Excel.
- **Fonction de segmentation intelligence des utilisateurs Notes** : permet de segmenter les utilisateurs Notes en fonction de critères configurables et d'utiliser ces segmentations pour des actions de masse.
- **Capacités d'audit étendues** : audit des accès aux bases Notes, liste d'appartenance à un groupe, dictionnaire utilisateur, profil calendrier et délégations, clé de registre windows, etc.
- **Un déploiement facilité** : création d'un fichier DskMgrParam.ini pour les variables propre à Desktop Manager
- **Une expérience utilisateur enrichie** : possibilité de lancer des agents en arrière-plan
- Support de nouveaux paramètres Notes
- **Langage de script enrichi** : nouvelles API FTP, http, LDAP, XML
- Compatibilité **Microsoft Windows 8** et **IBM Notes 9 Social Edition**

Interface administrateur revisitée

L'interface administrateur par défaut de Desktop Manager 2.8 a été repensée afin de permettre une meilleure organisation des vues.

Cela concerne plus particulièrement, le regroupement des menus Tâches et Profils, ainsi que le regroupement en un menu de l'ensemble des vues de paramétrage et d'administration Desktop Manager.

A partir de la version 2.8, l'ensemble des vues d'administration sont disponibles depuis la partie supérieure de l'interface.

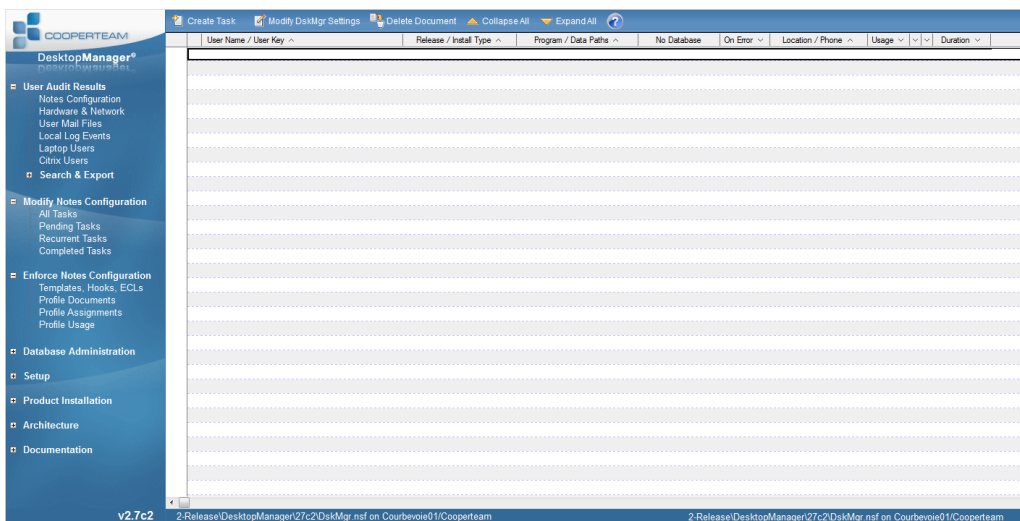


Figure : ancienne interface utilisateur

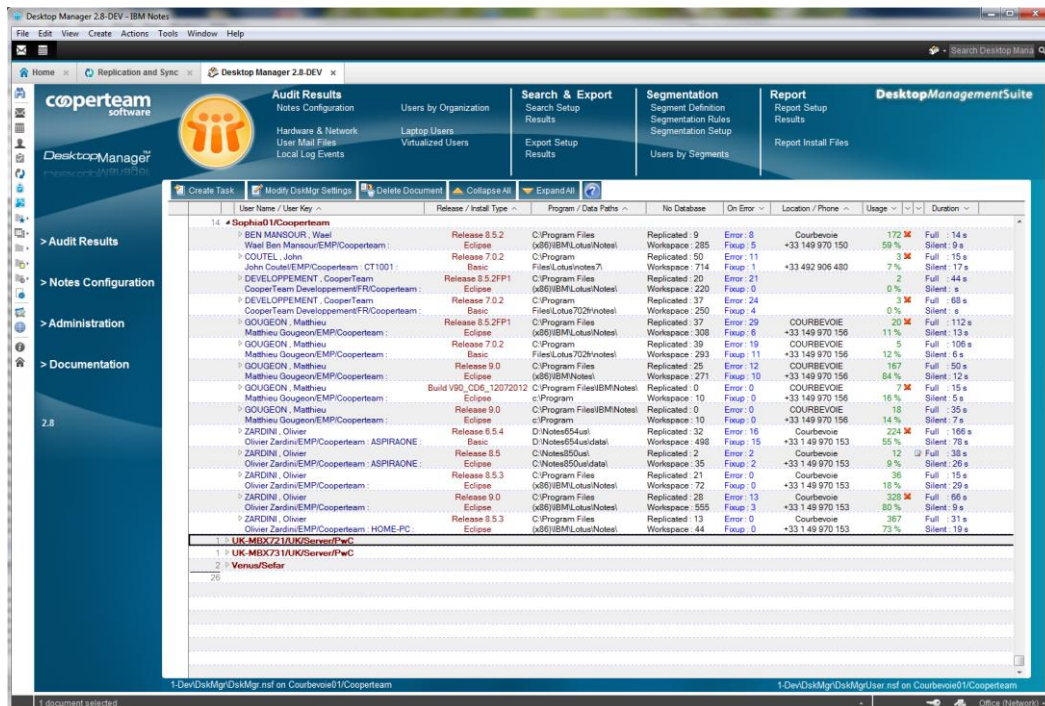


Figure : nouvelle interface utilisateur

Intégration d'un moteur de rapport avancé

La version 2.8 de Desktop Manager intègre un nouveau moteur permettant de réaliser des rapports de vos infrastructures Notes en format Word et Excel.

Vous pouvez effectuer différentes requêtes et opérations (somme, etc.) sur les données issues de Desktop Manager et les mettre à disposition dans un document Word ou Excel par fusion de données. Pour la conception des graphiques et tableaux, vous utilisez vos outils bureautiques habituels.

Les rapports seront ensuite générés en utilisant les modèles définis. Il est possible d'en prévoir leurs générations automatiquement, ainsi que de les envoyer à un groupe, comme dans une base tierce.

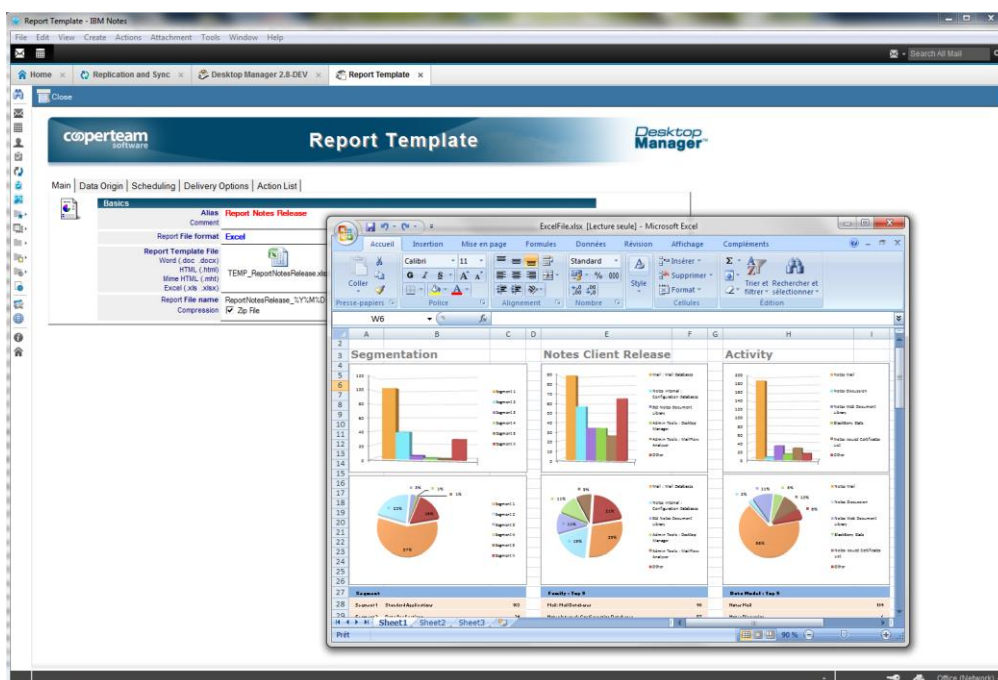


Figure : exemple de rapport avancé

Segmentation intelligente des utilisateurs

Desktop Manager 2.8 permet de différencier les utilisateurs Notes en fonction de critères configurables.

Cette segmentation peut être utilisée, notamment pour appliquer en masse des modifications. Par exemple, il est possible d'affecter en masse un profil de préférences à tous les utilisateurs qui font de la réplication locale ou encore de sélectionner les utilisateurs ayant au moins une archive locale, ceux qui possède une réplique managée (managed replica), les personnes ayant des contacts récents, les utilisateurs ayant un raccourci vers une base spécifique sur leur espace de travail, etc.

Main	
Rule Name	Notes Release 9
Comment	
Category	Notes Release
Author	Mathieu Gougeon/EMP/Cooperteam
Creation date	05/11/2013 17:25
Modification date	05/11/2013 18:10
Definition	
Number	1
Selection Criteria	Desktop Manager User Form
Field name	NOTES_Version
Operator	Begin with
Values	Release 9.
Target Segment	
Target Segment	Segment 7 : Notes Release 9.0
Explanation	Notes Release 9

Figure : paramétrage des critères de segmentation

Audit Results
Notes Configuration
Hardware & Network
User Mail Files
Local Log Events

Users by Organization
Laptop Users
Virtualized Users

Search & Export
Search Setup Results
Export Setup Results

Segmentation
Segment Definition
Segmentation Rules
Segmentation Setup
Users by Segments

Reset Segment Collapse Expand

	Full Name ^	HostName ^	Mail Server ^	Release Notes ^
3	- No Segment defined -			
2	Segment 3 : Notes Release 6.5			
2	Notes Release 6.5			
3	Segment 4 : Notes Release 7			
3	Notes Release 7			
15	Segment 6 : Notes Release 8.5			
1	Notes Release 8.5			
10	Notes Release 8.5.2			
4	Notes Release 8.5.3			
3	Segment 7 : Notes Release 9.0			
3	Notes Release 9			
26				

Figure : résultat de segmentation

Des capacités d'audit étendues

Desktop Manager 2.8 permet d'auditer les nouvelles informations suivante :

- Databases Access : Liste des bases dernièrement accédées (sur les serveurs comme en local)
- Plug Ins utilisés
- Widgets utilisés
- Feeds utilisés
- Group Membership : Liste des groupes auxquels les utilisateurs appartiennent. Cela permet notamment de maintenir la résolution des groupes lorsque le Hook « Recipients Names » est utilisé.
- Audit et remontée du dictionnaire utilisateur
- Agents dans les bases courriers
- Discover page (nouvelle page d'accueil du client 9)
- Clés de la base de registre windows
- Nouvelles options du profil Calendrier et délégation

Audit Results	Desktop Manager Settings	Latest Access TimeDate	Extra Fields	Errors & Events			
User Identity	Hardware & Software	Network Usage	Databases Access	Notes Client Configuration			
Databases Access							
Period of Analysis 02/09/2013 - 30/10/2013							
Number of databases 22							
	Database Path Database Replica ID	Latest Month #Access History			Latest Year #Access History		
		October	September	August	2013	2012	2011
	<Courbevoie01>!!1-Dev\DskMgr\DskMgr.nsf C1257504.004A93B2	5	0	0	5	0	0
	<Courbevoie01>!!1-Dev\DskMgr\DskMgr.nsf C1257566.003815C6	5	0	0	5	0	0

Figure : résultat d'audit

coperteam software **Desktop Manager Hook**

Main | Mail Impact | Recipients Names | Recipients Number

Prevent users to send mail to the following recipients

Recipients Names Specify a NAB Group

Recipients Address

Enable small-size emails Enable users to send e-mails smaller than KB

* Make sure you have enabled the **Synchronize NAB Groups** option in the Setup document to resolve Group membership on local.

Figure : Hook « Recipients Names » indiquant d'activer l'option de résolution d'appartenance des groupes

Un déploiement facilité

Stockage des variables Desktop Manager

Les variables propres à Desktop Manager ne sont plus stockées dans le fichier .INI du client Notes, mais dans un nouveau fichier de configuration intitulé DskMgrParam.ini

Exécution de Desktop Manager sur le poste client

Desktop Manager étant une base NSF. Il utilise désormais le paramètre de lancement de base au démarrage « StartupDBName » du fichier .INI du client Notes afin de s'exécuter au lancement de Notes.

Une expérience utilisateur Enrichie

L'administrateur a la possibilité de pouvoir exécuter des agents Notes en arrière-plan permettant de rendre plus rapidement la main à l'utilisateur Notes.

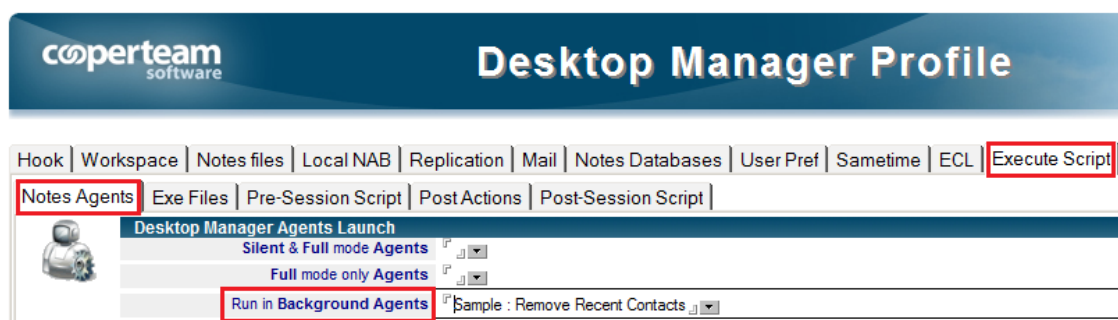


Figure : paramétrage des agents en arrière-plan

Support de nouveaux paramètres

Support de Sametime

Les paramètres de Sametime peuvent désormais être gérés au niveau de Desktop Manager (Meeting Rooms, etc.)

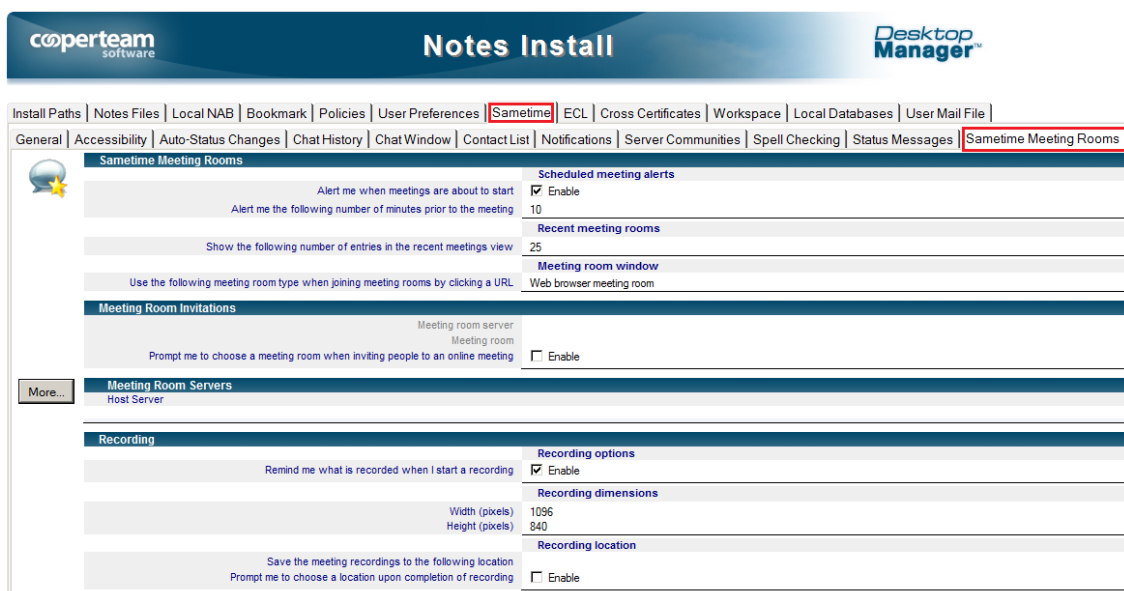


Figure : Interface Desktop Manager - Paramètres Sametime

Réplique Gérée (Managed Replicas)

La gestion de ce paramètre, disponible depuis la version 8.5.2 du client Notes, est disponible au niveau des tâches et profils Desktop Manager. Ce paramètre est particulièrement utile dans le cas d'une configuration multi-site complexe.

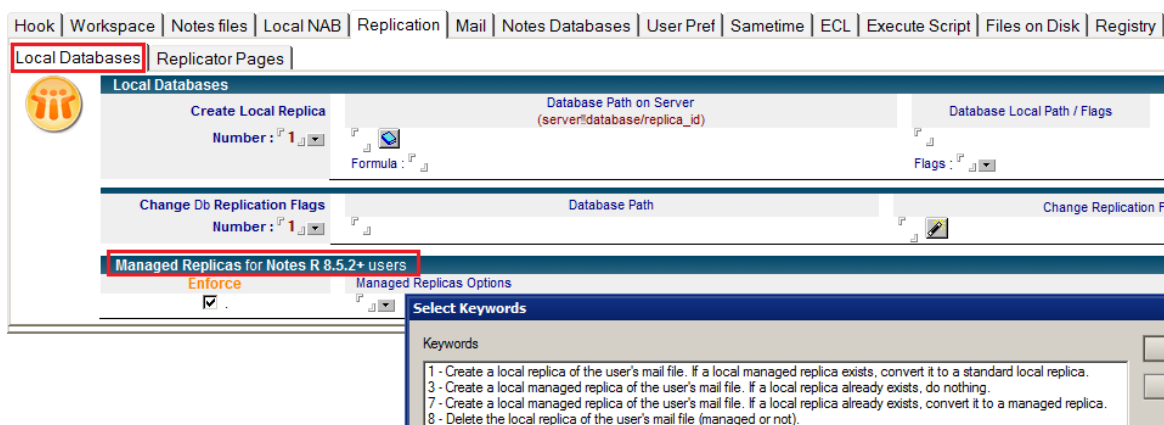


Figure : Manage Replicas

Gestion des contacts récents (Recent Contacts)

La fonctionnalité « recent contacts » disponible depuis la version 8 de Notes permet de conserver dans ses contacts les différents expéditeurs et destinataires de ses emails.

La version 2.8 de Desktop Manager permet l'audit et la modification de cette fonctionnalité.

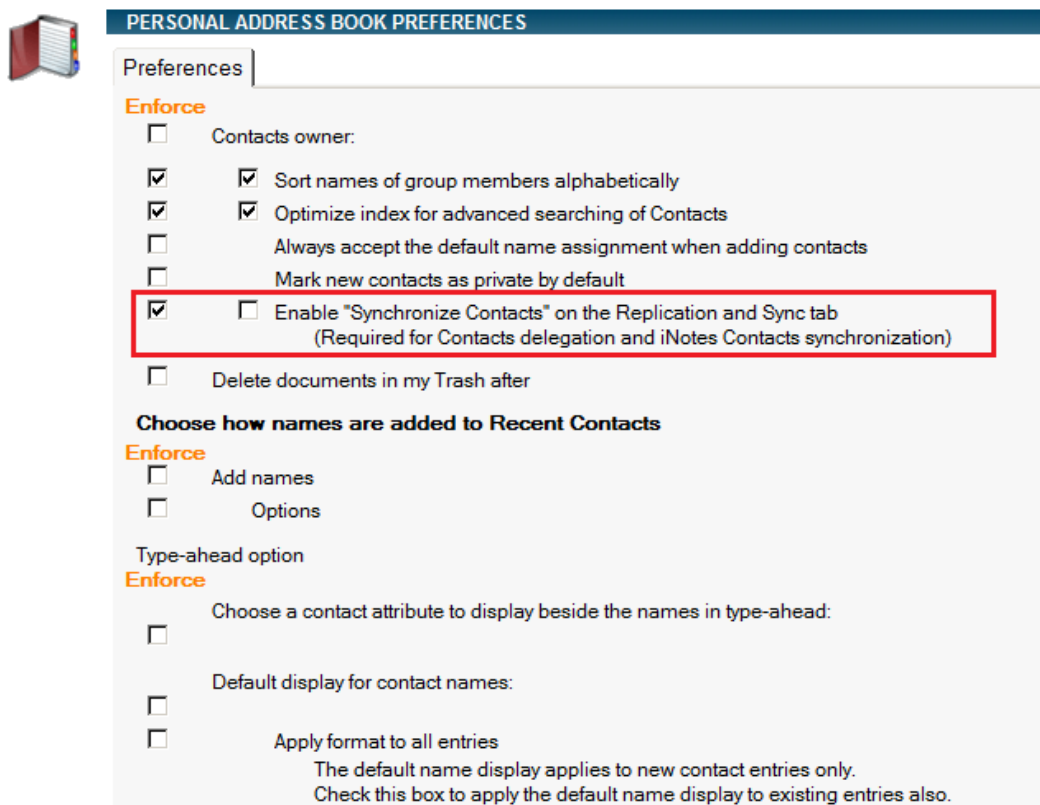


Figure : paramétrage de la fonctionnalité dans Desktop Manager

Synchronisation des contacts (Synchronize Contacts)

Cette option permet d'avoir toujours ses contacts à disposition même dans un contexte de mobilité.

Note : Cette fonctionnalité est apparue à partir de la version Notes 8, et Desktop Manager 2.7 était déjà capable de gérer cette fonctionnalité. Cependant, nous l'avons amélioré dans la version 2.8. Desktop Manager permet d'effectuer cette même opération via un agent livré avec Desktop Manager pour les clients Notes antérieur à la version 8.

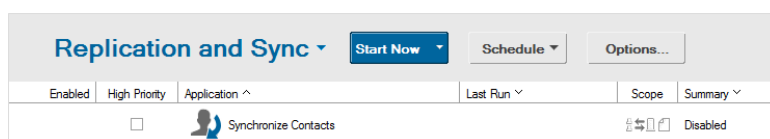


Figure : paramétrage de la fonctionnalité dans Notes

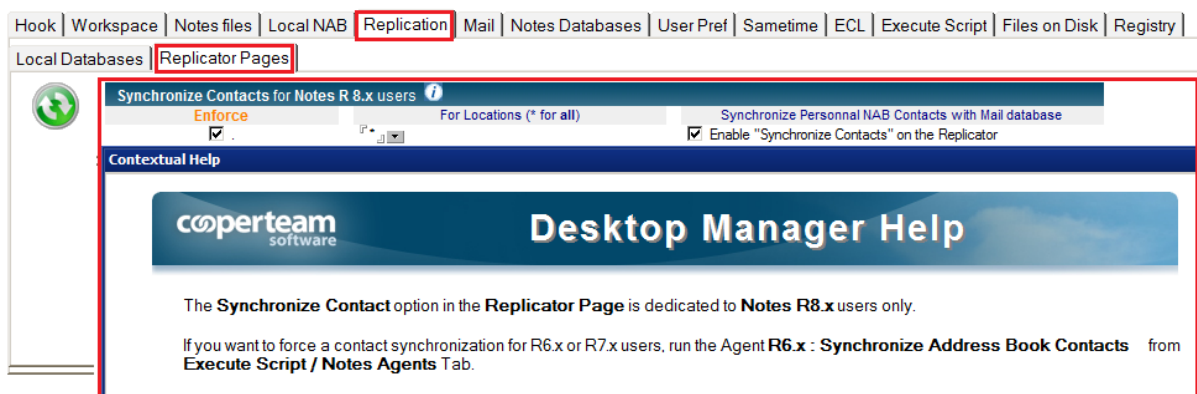


Figure : paramétrage de la fonctionnalité dans Desktop Manager

Support de nouvelles préférences Utilisateur

Les préférences utilisateur de Notes suivantes sont désormais supportées :

- Prompt for location on startup
- Do not inform me that I am a roaming user when I switch ID
- Drag and drop saves as eml file (Notes.ini : "EML_OR_URL")
- Preserve setting fo printing calendar to document (Notes.ini : "PreservePrintCalendarToDocumentSetting")
- Enable alternate keyboard shortcuts (for example, CTRL+R=Reply)
- Windows and Themes "IBM Social Theme"

Il est possible de définir des nouvelles 'Préférence utilisateurs' (users preference) au niveau des tâches et profils afin de les appliquer sur le poste client

- Do not inform me that I am a roaming user when I switch ID
Do not prompt when closing a document with edited attachments
Do not prompt when forwarding a document with edited attachments
Show check marks in margin for selected documents
- Drag and drop saves as eml file
- Preserve setting fo printing calendar to document
Log out (and lock Notes display) if you haven't used Notes for [35] minutes
- Enable alternate keyboard shortcuts (for example, CTRL+R=Reply)

Figure : préférences utilisateurs Notes

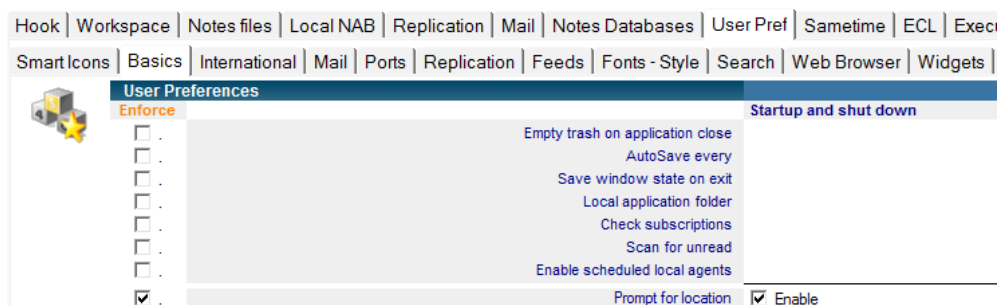


Figure : paramétrage des préférences utilisateurs dans Desktop Manager

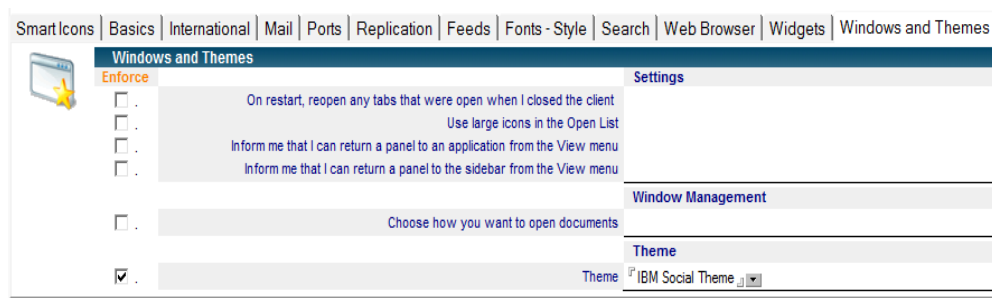


Figure : paramétrage de la préférence « Thème » dans Desktop Manager

Nouveaux paramètres Desktop Manager

Le paramètre "Compact Database White List and Black list" permet à l'administrateur de définir quelles bases il souhaite présenter dans la liste des bases à compacter sur l'interface Desktop Manager.

Global Settings Product Installation Process Execution Audit Configuration	
Launch Mode	
Application starts	Precedence: User (dropdown) Values: <input type="radio"/> Manually <input checked="" type="radio"/> Automatically
Switch ID during a Notes session	Setup <input checked="" type="checkbox"/> Enforce Desktop Manager to run
Full Mode Frequency	Precedence: User (dropdown) Values: Once a week (dropdown)
on	Precedence: User (dropdown) Values: Monday (dropdown)
Silent Mode Frequency	Precedence: User (dropdown) Values: Every time Notes starts (dropdown)
User Interaction	
Application startup	Precedence: Setup Values: <input type="radio"/> Ask user before starting automatically DskMgr process in Silent mode or Full mode <input checked="" type="radio"/> Ask user before starting automatically DskMgr process in Full mode <input type="radio"/> Never ask
Heavy Tasks run	Setup <input type="checkbox"/> Ask user before starting administration processes on databases larger than 50 MB
Close application window	Setup <input type="radio"/> Automatically close Desktop Manager database after processing <input checked="" type="radio"/> Let the user access the compact database panel
Compact Database White List	Setup mail*.nsf (* character is allowed)
Black List	Setup names.nsf (* character is allowed)

Langage de script enrichi : FTP, http, LDAP, XML

Le langage de script de Desktop Manager s'enrichit et permet désormais d'utiliser des fonctions qui supportent notamment FTP, http et des requêtes LDAP.

Exemple des fonctions API LotusScript proposées pour HTTP et FTP

- Fonction dmGetFileByHTTP : permet le téléchargement d'un fichier en HTTP
- Fonction dmFTPDeleteFile : permet de supprimer un fichier en FTP
- Fonction dmFTPGetFile : permet le téléchargement d'un fichier en FTP
- Fonction dmFTPGetLargeFile : permet le téléchargement d'un gros fichier en FTP
- Fonction dmFTPPutFile : permet de déposer un fichier en FTP
- Fonctions dmReadXMLFile et dmReadXMLKeys : permet la lecture des balises des fichiers XML

Compatibilité IBM Notes & Système d'exploitation

IBM Notes 9 - Support du Plug-in « Web Application Plugin »

Le nouveau Plug-in de navigation Notes 9 ("Web Application Plugin"), permet de lancer une session Notes directement dans un navigateur.

Il est désormais possible d'utiliser toutes les fonctions de Desktop Manager pour les utilisateurs qui ont opté pour ce mode de fonctionnement.

Microsoft Windows 8

Le fonctionnement de Desktop Manager 2.8 a été validé sur la plateforme Microsoft Windows 8.